

Sosnowiec, 4 grudnia 2020 roku

OB16/2/2020

Zapytanie ofertowe dla zamówienia publicznego  
o wartości nieprzekraczającej wyrażonej w złotych równowartości kwoty 30.000 euro

W związku z prowadzonym postępowaniem o udzielenie zamówienia publicznego zwracam się z prośbą o przedstawienie oferty cenowej wykonania zamówienia obejmującego wykonanie nasadzeń zastępczych drzew i krzewów na terenie Gminy Sosnowiec.

Szczegółowy opis przedmiotu zamówienia:

Przedmiot zamówienia obejmuje posadzenie na wskazanych terenach Gminy Sosnowiec, po uprzednim przygotowaniu podłoża, dostarczonego przez Wykonawcę materiału szkółkarskiego, w tym:

- drzew liściastych:
  - Grab pospolity „Fastigiata” o obwodzie pnia na wysokości 1m od powierzchni gruntu co najmniej 16cm – 65 sztuk,
  - Śliwa wiśniowa „Pissardi” o obwodzie pnia na wysokości 1m od powierzchni gruntu co najmniej 16cm – 136 sztuk,
- krzewów iglastych:
  - Jałowiec płozący, których minimalny wiek powinien wynosić 3 lata: 370 m<sup>2</sup> (średnio 3 sadzonki na 1 m<sup>2</sup>).

Miejsca nasadzeń wraz z określeniem gatunków i ilości poszczególnych drzew i krzewów przewidzianych do posadzenia na konkretnych działkach zostały wskazane w tabeli stanowiącej załącznik nr 1 do niniejszego zapytania. Integralną częścią załącznika nr 1 są mapy poglądowe. Zamawiający zastrzega sobie prawo do zmiany lokalizacji nasadzeń.

Wymagania jakościowe:

Drzewa i krzewy powinny spełniać następujące wymagania jakościowe:

- wielkość bryły korzeniowej musi być proporcjonalna do wielkości rośliny lub obwodu pnia, dobrze przerośnięta korzeniami, wilgotna, nieuszkodzona;
- kształt i charakter gałęzi korony musi być odpowiedni dla deklarowanej odmiany, wieku i wielkości drzewa, korona nie może mieć widlastych rozgałęzień grożących rozłamaniem korony w późniejszym wieku drzewa;
- korona nie może mieć więcej niż jednego pędu głównego; pęd główny nie może być uszkodzony; pęd główny musi być wyraźny do samej góry korony;
- materiał roślinny powinien być czysty odmianowo, opatrzony etykietą zawierającą pełną nazwę łacińską oraz obwód pnia, zahartowany, pozbawiony ran i śladów po świeżych cięciach, zdrowy, wolny od patogenów i szkodników, bez uszkodzeń mechanicznych, martwic i pęknięć kory.

Drzewa i krzewy należy posadzić w doły całkowicie zaprawione ziemią urodzajną, po posadzeniu podlać oraz wyściółkować warstwą kory na grubość 8-10cm powierzchnię misek utworzonych wokół posadzonych drzew. Drzewa liściaste należy opalikować trzema palikami połączonymi z pniem sadzonki za pomocą taśmy parcianej do stabilizacji. Paliki należy trwale połączyć poprzecznymi listewkami w górnej części konstrukcji. Pnie drzew liściastych należy zabezpieczyć plastikową osłonką zapobiegającą uszkodzeniom. Drzewa iglaste należy przywiązać do jednego palika. Dół wykopany dla drzewa liściastego powinien być dwukrotnie większy niż bryła korzeniowa rośliny tak, aby ukorzeniając się, roślina mogła korzystać z żyznego podłoża, jakim zostanie obsypany jej system korzeniowy. Roślinę należy ustawić tak, aby po zakopaniu znalazła się na głębokości, na jakiej rosła. Przy użyciu ziemi uzyskanej z wykopu należy uformować misy wokół posadzonych drzew. Przygotowanie terenu pod krzewy musi obejmować przekopanie powierzchni terenu przed posadzeniem roślin, całkowite usunięcie darni i zanieczyszczeń z powierzchni przeznaczonej pod wysadzenie krzewów; do ściółkowania powierzchni objętej nasadzeniami krzewów powinna być zastosowana przekompostowana kora sosnowa drobnej granulacji.

Wykonawca musi objąć przedmiot zamówienia gwarancją nie krótszą niż 36 miesięcy (w okresie objętym gwarancją Wykonawca będzie zobowiązany w szczególności do, w przypadku utraty żywotności

Załącznik nr 1 do Regulaminu udzielania zamówień publicznych,  
których wartość nie przekracza wyrażonej w złotych równowartości kwoty 30.000 euro

posadzonych roślin leżącej po stronie Wykonawcy, wymiany na własny koszt obumarłych egzemplarzy na nowe zdrowe rośliny o tych samych parametrach).

Wykonanie przedmiotu zamówienia musi nastąpić do: 31 marca 2021 roku.

Przewidywany termin podpisania umowy: styczeń 2021 roku.

Zamawiający wyodrębnia w ramach niniejszego zamówienia trzy grupy nasadzeń wydzielone w oparciu o gatunki drzew i krzewów przewidziane do nasadzenia, to jest:

- grupa 1.: nasadzenie Grabu pospolitego „Fastigiata”,
- grupa 2.: nasadzenie Śliwy wiśniowej „Pissardii”,
- grupa 3.: nasadzenie Jalowca płożącego.

Zamawiający dopuszcza złożenie oferty na jedną lub na dwie, lub na trzy grupy nasadzeń. Zamawiający dokona wyboru Wykonawcy odrębnie dla każdej grupy nasadzeń. Dla każdej grupy nasadzeń zostanie podpisana odrębna umowa, z zastrzeżeniem że jeżeli jeden Wykonawca złoży najkorzystniejsze oferty na więcej niż jedną grupę nasadzeń możliwe będzie podpisanie jednej umowy obejmującej te grupy nasadzeń.

Proszę o przedstawienie oferty cenowej zgodnie z załącznikiem nr 2 do niniejszej procedury.

Cena musi być wyrażona w złotych polskich i obejmować wszystkie koszty niezbędne do wykonania zamówienia (zakup materiału szkółkarskiego, przygotowanie podłoża, nasadzenie drzew i krzewów, inne niezbędne).

Oprócz ceny proszę również o podanie informacji, czy przewiduje się realizację zamówienia przez podwykonawców: tak/nie (w przypadku udzielenia odpowiedzi „tak” należy dołączyć do oferty wzór umowy z podwykonawcą).

Kryterium oceny ofert stanowić będzie: wartość z podatkiem od towarów i usług (brutto) w PLN (dla oszacowanej liczby drzew/krzewów wskazanych w kolumnie nr 5 załącznika nr 2)

Ofertę zawierającą żądane informacje proszę złożyć do <sup>15 lutek</sup> 11 grudnia 2020 roku do godz. 14:00.

Dopuszcza się złożenie oferty:

- w formie pisemnej na adres: Miejski Ośrodek Sportu i Rekreacji ul. 3 Maja 41, 41-200 Sosnowiec,
- za pośrednictwem poczty elektronicznej na adres e-mail: [centrum.aktywnosci@mosir.sosnowiec.pl](mailto:centrum.aktywnosci@mosir.sosnowiec.pl).

Pytania dotyczące zamówienia publicznego proszę kierować do dnia <sup>11 lutek</sup> 9 grudnia 2020 roku do godz. 14:00:

- na adres poczty elektronicznej: [centrum.aktywnosci@mosir.sosnowiec.pl](mailto:centrum.aktywnosci@mosir.sosnowiec.pl).

Zamawiający zastrzega sobie prawo do pozostawienia postępowania bez rozstrzygnięcia.

KIEROWNIK

*Krzysztof Perek*

.....  
podpis Kierownika/koordynatora

Zweryfikowano pod kątem proceduralnym:

*ŁACUŁ*  
.....  
podpis pracownika Zespołu ds. Administracyjnych  
i Zamówień Publicznych

Zatwierdzam:

DYREKTOR

04.12.2020 *J. Góral*  
.....  
podpis Kierownika Zamawiającego

Wykaz nasadzeń zastępczych drzew i krzewów na terenie Gminy Sosnowiec:

1	2	3	4	5	6	7
lp. – mapka	gatunek	ilość (szt.) (m <sup>2</sup> )	lokalizacja oraz wytyczne do nasadzeń	nr działki	obręb	uwagi
1 – A	Grab pospolity „Fastigiata”	30	Ulica Braci Mieroszewskich – pas zieleni pomiędzy dwoma jednokierunkowymi pasami ruchu prowadzonymi w przeciwnych kierunkach (od ulicy Kępy do nr 65a). <u>Nasadzenia drzew na odcinku 120 metrów w równych odległościach od siebie.</u>	607/6	0003	obwód pnia na wysokości 1m od powierzchni gruntu powinien wynosić przynajmniej 16cm
2 – B	Grab pospolity „Fastigiata”	35	Ulica Braci Mieroszewskich – pas zieleni pomiędzy dwoma jednokierunkowymi pasami ruchu prowadzonymi w przeciwnych kierunkach (od ulicy Pięknej do nr 59a). <u>Nasadzenia drzew na odcinku 113 metrów w równych odległościach od siebie.</u>	607/6	0003	obwód pnia na wysokości 1m od powierzchni gruntu powinien wynosić przynajmniej 16cm
3 – C	Śliwa wiśniowa „Pissardi”	50	Ulica Braci Mieroszewskich – pas zieleni pomiędzy jezdnią i chodnikiem (naprzeciwko posesji nr 32 do transformatora przed przedszkolem „Akademia Pana Kleksa”) <u>Nasadzenia drzew na odcinku 317 metrów w równych odległościach od siebie.</u>	1250/4 1334/2 1252/4 1257/4 1258 1259/2 1266/2 1267/2 1268/2 1269 1270/2 1264/6 1264/8 1272/4 1337/2 1281/2 1282/2 1283/2 1284/4	0003 0003	obwód pnia na wysokości 1m od powierzchni gruntu powinien wynosić przynajmniej 16cm

4 - D	Śliwa wiśniowa „Pissardi”	30	aleja I. Paderewskiego – pas zieleni pomiędzy jezdnią i chodnikiem (od ulicy Mieleckiej do ulicy Koszalińskiej) <u>Nasadzenia drzew na odcinku 220 metrów w równych odległościach od siebie.</u>	1286 1285/2 1287/2 1289/2 2527/3 629/6 409/100	0003 0003 0003 0003 0003 0006 0006	obwód pnia na wysokości 1m od powierzchni gruntu powinien wynosić przynajmniej 16cm
5 - E	Śliwa wiśniowa „Pissardi”	20	aleja I. Paderewskiego – pas zieleni pomiędzy jezdnią i chodnikiem (od ulicy Koszalińskiej do ulicy Marszałka E. Rydza – Śmigłego) <u>Nasadzenia drzew na odcinku 120 metrów w równych odległościach od siebie.</u>	413/44	0006	obwód pnia na wysokości 1m od powierzchni gruntu powinien wynosić przynajmniej 16cm
6 - F	Śliwa wiśniowa „Pissardi”	36	Teren zieleni u zbiegu alei I. Paderewskiego i ulicy Marszałka E. Rydza – Śmigłego <u>Lokalizacja nasadzeń wg załączonej mapki.</u>	3254 3253 3252 3250 3249	0003 0003 0003 0003 0003	obwód pnia na wysokości 1m od powierzchni gruntu powinien wynosić przynajmniej 16cm
10 - J	Jałowiec płożący	370m <sup>2</sup>	Skarpa wzdłuż linii tramwajowej w pobliżu ulicy C. K. Norwida i ulicy K. Ujejskiego <u>Równomierne nasadzenia na skarpie – na odcinku ok. 205 metrów i szerokości ok. 2 metrów.</u>	2951 3376 3406	0010 0010 0010	wiek krzewów minimum 3 lata – dla 370m <sup>2</sup> (średnio 3 sadzonki na 1 m <sup>2</sup> )

Opracowanie:  
Andrzej Pawłowski - Główny Specjalista ds. Utrzymywania Terenów Zieleni Miejskiej.

**DYREKTOR**  
*J. Cioch*  
Jerzy Górak

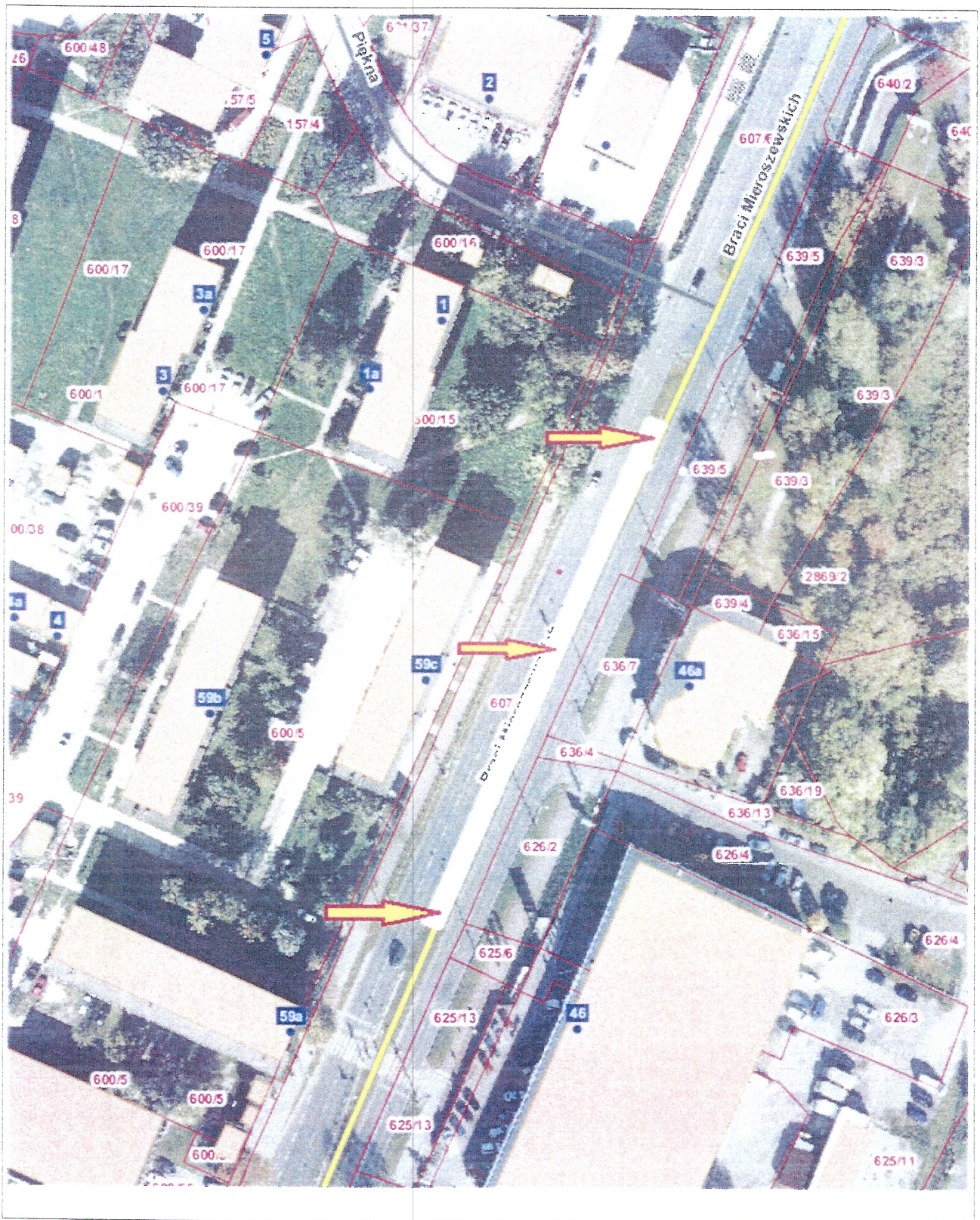
Mapka poglądowa z pozycji nr 1 tabeli (A)



GLÓWNY SPECJALISTA  
*Andrzej Pańkowski*

DYREKTOR  
*Jerzy Górecki*

Mapka poglądowa z pozycji nr 2 tabeli (B)



GLÓWNY SPECJALISTA  
*Andrzej Paulowski*

DYREKTOR  
*J. Cejrowski*  
Tomasz Górecki

Mapka poglądowa z pozycji nr 3 tabeli (C)



GŁÓWNY SPECJALISTA  
*[Signature]*  
Andrzej Paulowski

DYREKTOR  
*[Signature]*  
Tomasz Górecki

Mapka poglądowa z pozycji nr 4 tabeli (D)



GŁÓWNY SPECJALISTA  
*AP*  
Andrzej Pawłowski

DYREKTOR  
*J. Ciolek*  
Tomasz Górecki



Mapka poglądowa z pozycji nr 5 tabeli (E)



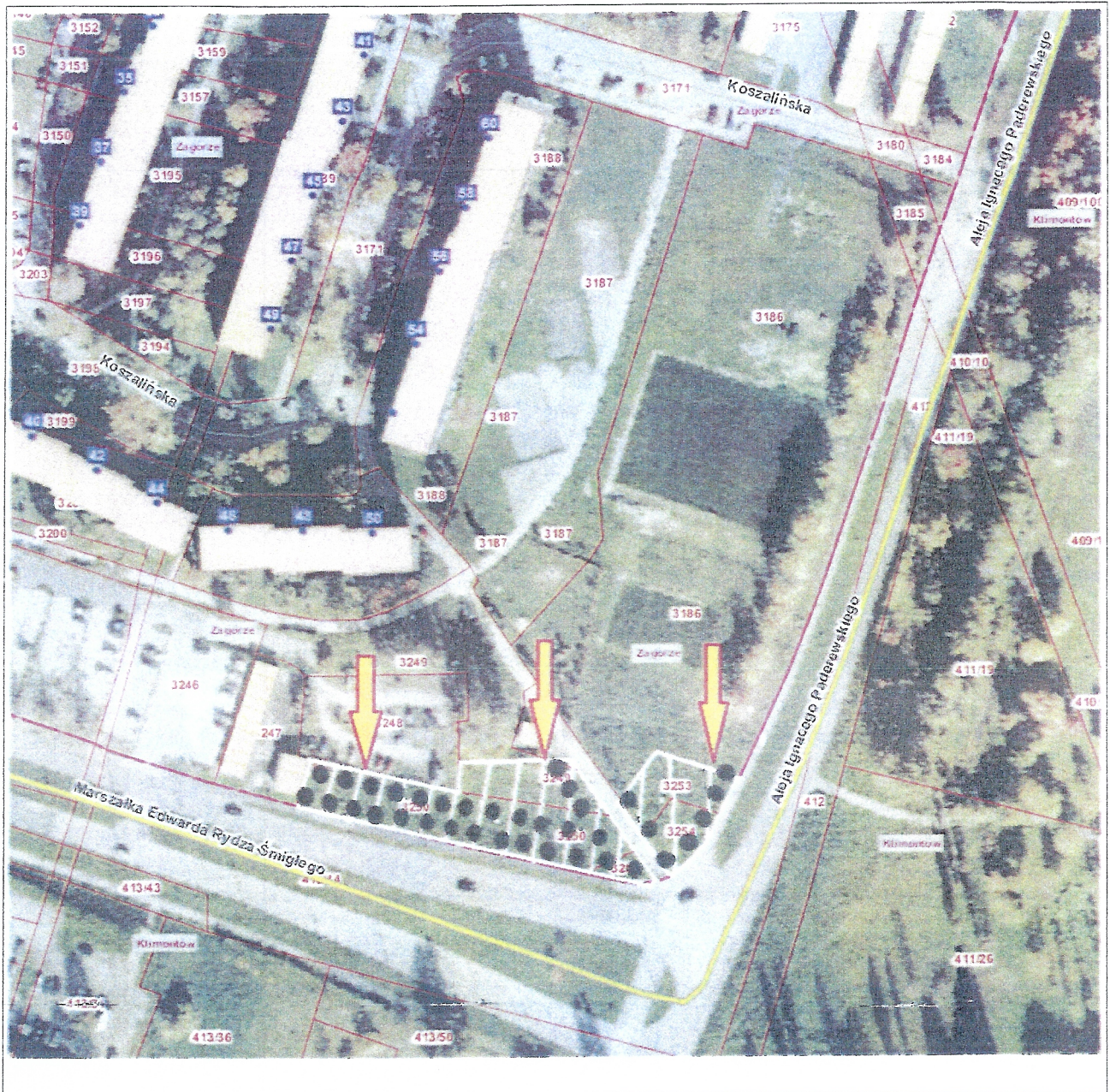
GŁÓWNY SPECJALISTA

*AR*  
Andrzej Paldowski

DYREKTOR

*J. Cioch*  
Jerzy Górak

Mapka poglądowa z pozycji nr 6 tabeli (F)



GŁÓWNY SPECJALISTA

*Andrzej Pańkowski*

DYREKTOR

*J. Cichoci*  
Jerzy Cichoci

Mapka pogładowa z pozycji nr 10 tabeli (J)



GŁÓWNY SPECJALISTA

*Andrzej Pawłowski*

DYREKTOR

*J. Czerwinski*

Szacowanie wartości zamówienia obejmującego: nasadzenia zastępcze drzew i krzewów na terenie Gminy Sosnowiec.

1	2	3	4	5	6	7	8
grupa nasadzeń:	cena jednostkowa bez podatku VAT (netto) w PLN	wartość podatku VAT dla ceny jednostkowej w %	cena jednostkowa z podatkiem VAT (brutto) w PLN	liczba drzew/krzewów do nasadzenia	wartość bez podatku VAT (netto) w PLN (dla oszacowanej liczby drzew/krzewów wskazanych w kolumnie nr 5)	wartość podatku VAT w % (dla oszacowanej liczby drzew/krzewów wskazanych w kolumnie nr 5)	wartość z podatkiem VAT (brutto) w PLN (dla oszacowanej liczby drzew/krzewów wskazanych w kolumnie nr 5)
1. Grab pospolity „Fastigiata”				65			
2. Śliwa wiśniowa „Pissardii”				136			
3. Jałowiec płożący				370m <sup>2</sup>			

DYREKTOR  
*J. Cioch*  
Jerzy Górak