

Zarządzenie Nr 18 /2016
Dyrektora Miejskiego Ośrodka Sportu i Rekreacji w Sosnowcu
z dnia 1 marca 2016 roku
w sprawie: sposobu gospodarowania telebimem wraz z osprzętem towarzyszącym

Na podstawie § 8 ust. 3 Statutu Miejskiego Ośrodka Sportu i Rekreacji w Sosnowcu oraz § 6 ust. 2 pkt. c Regulaminu Organizacyjnego Miejskiego Ośrodka Sportu i Rekreacji w Sosnowcu;

Zarządzam:

§.1

Ustalam sposób gospodarowania (składowania, przekazywania, uzupełniania braków, serwisowania, naprawy, odpowiedzialności) majątkiem trwałym jakim jest telebim wraz z osprzętem towarzyszącym, zwanym dalej „Telebim”.

§.2

Skład rodzajowo – ilościowy elementów wchodzących w skład Telebimu określa załącznik nr 1 do niniejszego zarządzenia.

§.3

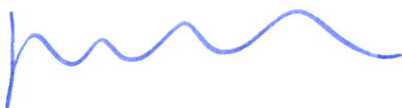
Miejscem składowania Telebimu są pomieszczenia magazynowe dla elementów wielkogabarytowych i biurowe dla elementów drobnych znajdujące się na terenie Kompleksu Piłkarskiego przy ul. Kresowej 1 w Sosnowcu zwane dalej „Magazynem”. Poszczególne elementy drobne Telebimu składowane są w zamkniętych pojemnikach i zaplombowane. Za prawidłowe zabezpieczenie Telebimu w Magazynie odpowiada kierownik Działu Rozwoju i Promocji Sportu lub osoba przez niego pisemnie upoważniona, zwani dalej „Zarządzającym”.

§.4

1. Za wszelkie zdarzenia i czynności dotyczące Telebimu związane z jego montażem i demontażem oraz uszkodzeniami i awariami powstałymi podczas montażu i demontażu odpowiada pracownik jednostki posiadający odpowiednie przeszkolenie z listy pracowników według załącznika nr 2.
2. Za wszelkie zdarzenia i czynności dotyczące Telebimu związane z jego działaniem i obsługą odpowiada pracownik Zespołu ds. Informatyki i Bezpieczeństwa Systemów Informatycznych oraz elektryk posiadający co najmniej świadectwo kwalifikacyjne Prezesa Urzędu Regulacji Energetyki kategorii E do eksploatacji urządzeń o napięciu do 1 kV.
3. Za wszelkie czynności polegające na usuwaniu awarii i uszkodzeń oraz wymianie lub likwidacji osprzętu towarzyszącego odpowiada Zarządzający.

§.5

Zarządzający prowadzi dokumentację, w której na bieżąco odnotowuje wszelkie zdarzenia i czynności dotyczące Telebimu, a w szczególności związane z jego przemieszczaniem, magazynowaniem, uszkodzeniami, awariami, wymianą lub likwidacją osprzętu towarzyszącego oraz inne istotne z punktu widzenia gospodarowania Telebimem zwany dalej „Rejestrem”. Rejestr jest zbiorem kolejno ponumerowanych protokołów zdawczo – odbiorczych sporządzanych według załącznika nr 3 i jest przechowywany przez Zarządzającego.



§.6

W przypadku konieczności pobrania Telebimu z Magazynu kierownik obiektu, na którego potrzeby pobierany będzie Telebim lub inna osoba pisemnie wyznaczona przez dyrektora jednostki zwani dalej „Pobierającym” zobowiązany jest by wraz z Zarządzającym wykonać kolejno opisane niżej czynności oraz potwierdzić ten fakt w protokole zdawczo – odbiorczym (załącznik nr 3):

1. Bezpośrednio przed załadunkiem Telebimu na środek transportowy Pobierający i Zarządzający potwierdzają stan i zgodność numeracji plomb na pojemnikach zawierających poszczególne elementy Telebimu z załącznikiem nr 3.
2. Pobierający i Zarządzający zrywają plomby oraz stwierdzają zgodność ilościowo – jakościową zawartości pojemników i elementów wielkogabarytowych Telebimu z ich zestawieniem zawartym w załączniku nr 3. W czynnościach tych uczestniczą informatyk i elektryk.
3. Po zmontowaniu Telebimu w miejscu wykorzystywania informatyk i elektryk sprawdzają jego działanie. Po tych czynnościach Pobierający zobowiązany jest do niezwłocznego ustalenia prawidłowości działania Telebimu i podjęcia stosownych działań w przypadku stwierdzenia nieprawidłowości w działaniu. Uwagi i podjęte działania odnotowuje w załączniku nr 3.
4. Przed demontażem Telebimu informatyk i elektryk sprawdzają prawidłowość jego działania i potwierdzają tą czynność w załączniku nr 3.
5. W momencie zwrotu Telebimu do Magazynu Zarządzający z Pobierającym inwentaryzują zawartość Telebimu i odnotowują tą czynność w załączniku nr 3, opisując jednocześnie stwierdzone braki lub uszkodzenia mechaniczne i podejmują decyzję o sposobie i terminie uzupełnienia tych braków lub naprawy elementów. Zarządzający w obecności Pobierającego plombuje pojemniki z elementami Telebimu.
6. Po uzupełnieniu braków lub naprawie elementów Zarządzający z Pobierającym odnotowują tą czynność w załączniku nr 3.

§.7

Za stan ilościowo – jakościowy Telebimu odpowiadają:

1. Zarządzający – od momentu podpisania protokołu zdawczo – odbiorczego potwierdzającego przyjęcie od Pobierającego Telebimu do Magazynu aż do momentu podpisania protokołu zdawczo – odbiorczego wydania Pobierającemu Telebimu z Magazynu.
2. Pobierający – od momentu podpisania protokołu zdawczo – odbiorczego potwierdzającego wydanie Pobierającemu Telebimu z Magazynu aż do momentu podpisania protokołu zdawczo – odbiorczego potwierdzającego przyjęcie od Pobierającego Telebimu do Magazynu.

§.8

Zarządzenie wchodzi w życie z dniem podpisania.

D Y R E K T O R

RAFAŁ ŁYDEK

**Skład rodzajowo – ilościowy
elementów wchodzących w skład Telebimu.**

Spis sporządził Tomasz Dominik i Adrian Oponowicz na terenie Kompleksu Rekreacyjno-Sportowego w dniu 01.03.2016 roku

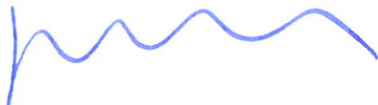
Osoby obecne przy spisie:

Tomasz Dominik

Adrian Oponowicz


.....
podpis


.....
podpis



1. Konstrukcja telebimu:

Stalowa podstawa pod kolumny 2 szt.

Aluminiowe wózki kratownicy poprzecznej 2 szt.

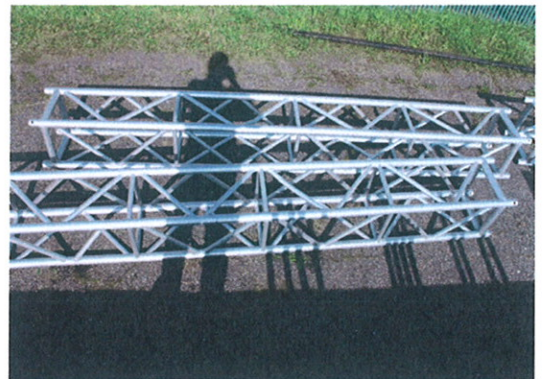
Aluminiowa kratownica o długości 70 cm 2 szt.



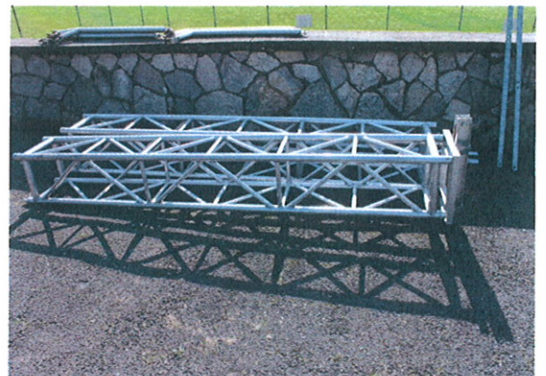
Stalowe stopy do podstaw kolumn 8 szt.



Aluminiowa kratownica kolumny o długości 3 m 2 szt.



Aluminiowa kratownica kolumny z uchwytami o długości 3 m 2 szt.



A handwritten signature in blue ink, consisting of a series of wavy lines.

Aluminiowa kratownica poprzeczna (belka) o długości 4 m



Aluminiowa kratownica poprzeczna (belka) o długości 3,5 m



Aluminiowe podpory pod kolumny 8 szt.



Aluminiowe łączniki wzmacniające belkę poprzeczną z kolumną 2 szt.

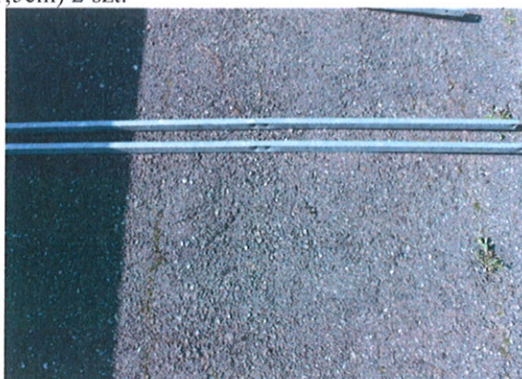


A blue handwritten signature or scribble, consisting of a wavy line followed by a short diagonal stroke.

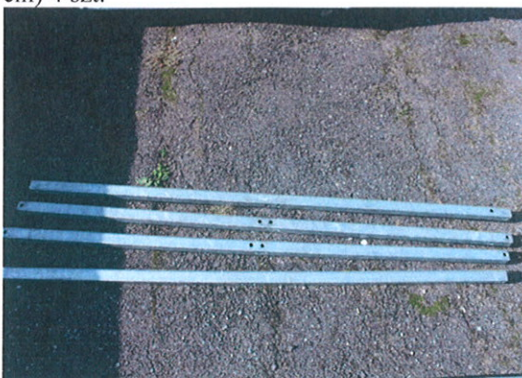
Ocynkowane łączniki pionowe ekranu o długości 1,6 m (profil 4cm/1,5cm) 2 szt.



Ocynkowane łączniki pionowe ekranu o długości 1,92 m (profil 4cm/1,5cm) 2 szt.



Ocynkowane łączniki pionowe ekranu o długości 1,92 m (profil 4cm/4cm) 4 szt.



Ocynkowane łączniki pionowe ekranu o długości 1,6 m (profil 4cm/4cm) 4 szt.



A handwritten signature in blue ink, consisting of a series of wavy lines and a final vertical stroke.

Stalowe kotwy mocujące do odciągów o długości 1,2 m 3 szt.



Stalowe belka dolna poprzeczna o długości 6.7 m 1 szt. + górna łączona 6,7 m

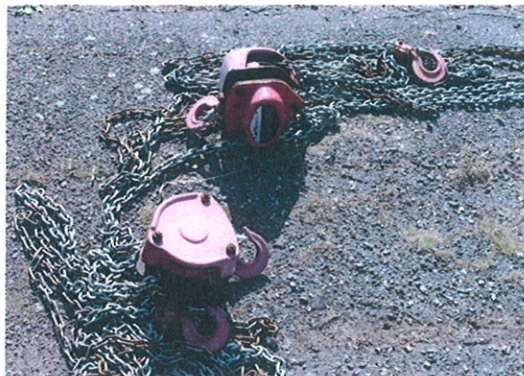


2. Elementy konstrukcji telebimu:

Skrzynia na elementy konstrukcji telebimu o wymiarach długość 74 cm szerokość 47 cm wysokość 30 cm



Wyciąg łańcuchowy ręczny 2 szt.



A blue handwritten signature consisting of a wavy line and a short vertical stroke.

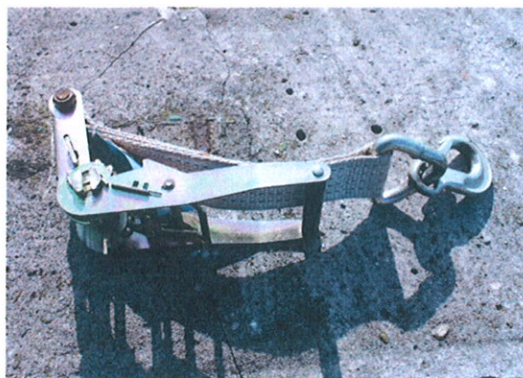
Pasy mocujące ekran z belką 5 szt.



Pasy odciągów stabilizujące konstrukcję aluminiową 4 szt.

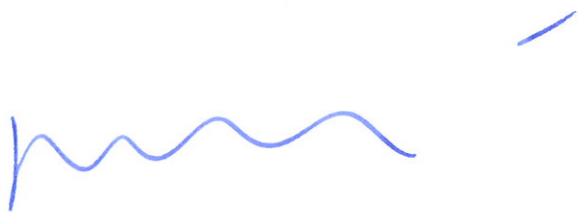


Napinacze pasów stabilizujących 3 szt.



Pasy łączące ekran z kolumną bez napinaczy 2 szt.





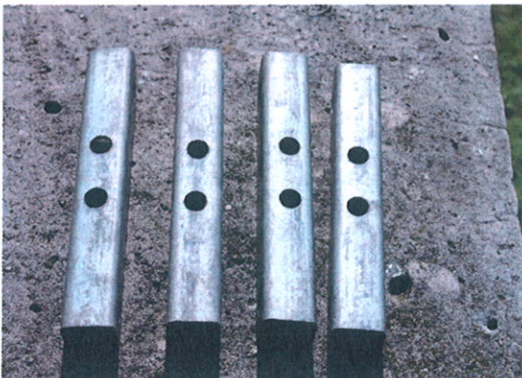
Pasy z napinaczem łączące poprzeczne stalowe belki ekranu 2 szt.



Ceowniki łączące konstrukcję ekranu z 4 otworami 25 szt.

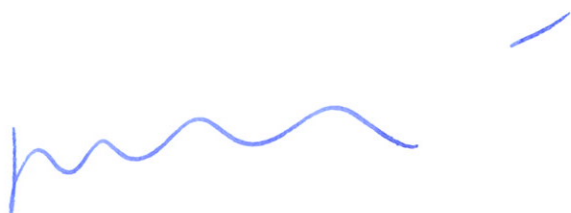


Ceowniki łączące konstrukcję ekranu z 6 otworami 4 szt.



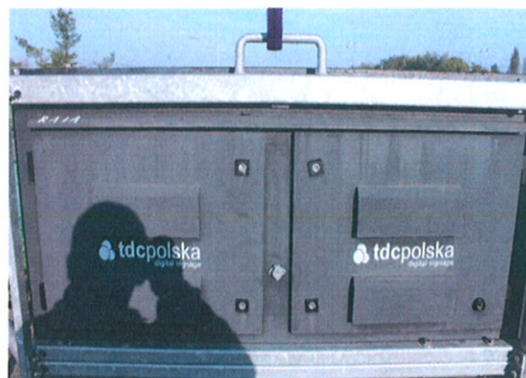
Ceowniki łączące konstrukcję ekranu z 4 otworami 4 szt.



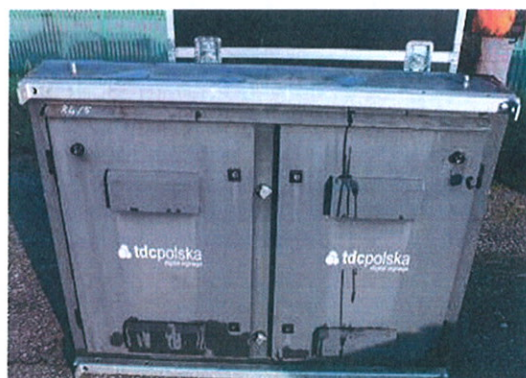


3. Ekran telebimu:

Ekran z profilami o wymiarach 127cm/6cm/4cm z uchwytem 5 szt.



Ekran z profilami o wymiarach 127cm/4cm/4cm z uchwytem 15 szt.

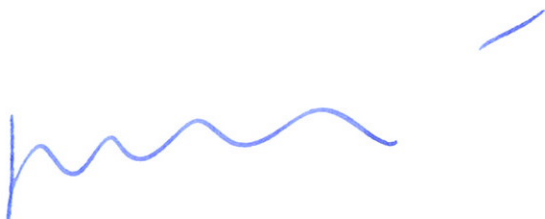


Skrzynia kasetonów ekranu o wymiarach 136 cm/52 cm/103 cm 8 szt.



Skrzynia kasetonów ekranu o wymiarach 136 cm/52 cm/70 cm 2 szt.





4. Kable:

Kable zasilające ekrany 15 szt.



Kable zasilające główne 5 szt.



Skretki LAN 19 szt.



Skretaka LAN długa, główny kabel 1 szt. 35m.



A handwritten signature in blue ink, consisting of a series of wavy lines.

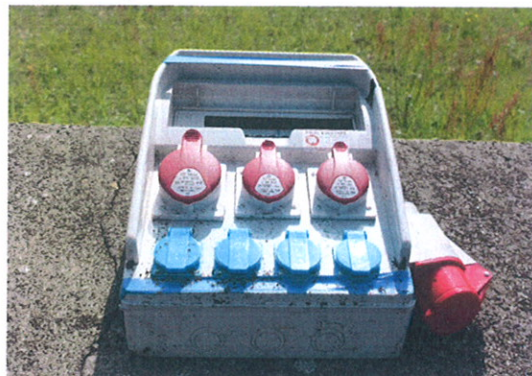
Kabel zasilający główny 3 x 400W /16A o długości około 40-50 m



Przejściówka 2 szt.



Skrzynie bezpiecznikowe 2 szt.



5. Dodatki:

Skrzynia z klinami o wymiarach 40cm/50cm/14cm

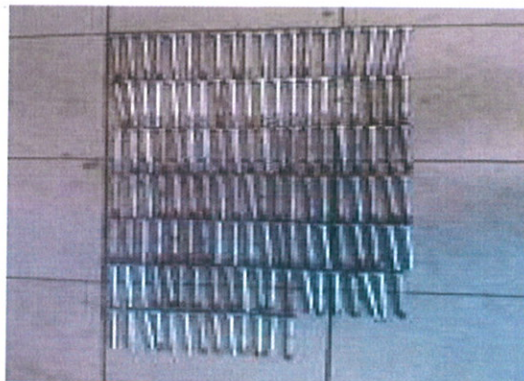


Handwritten signature in blue ink.

Kliny małe 60 szt.
Aluminiowe czopy 40 szt.



Śruby mocujące duże szt. 133



Śruby mocujące średnie szt. 62



Śruby mocujące małe szt. 66

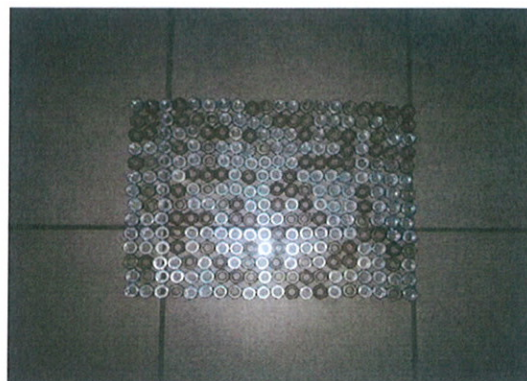


A handwritten signature in blue ink, consisting of a series of wavy lines and a final vertical stroke, is located at the bottom left of the page.

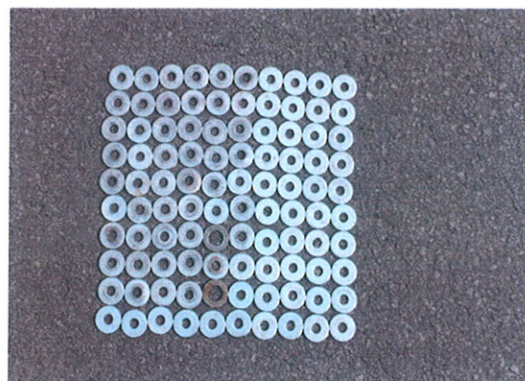
Śruby mocujące belkę poprzeczną szt. 19



Nakrętki szt. 280



Podkładki duże szt. 100



Podkładki małe szt. 240



A handwritten signature in blue ink, consisting of a series of wavy lines and a short diagonal stroke at the end.

Klucze:

- nr. 17 oczkowe płaskie 6 szt.
- nr. 17 oczkowy płaski grzechotka 1 szt.
- nr. 17 oczkowy łamany 1 szt.
- nr. 24 oczkowe płaskie 2 szt.
- grzechotka do regulacji stopy
- imbus do profili ekranów
- młotek
- śrubokręt krzyżak
- śrubokręt płaski 2szt.



- klucz do otwierania ekranów



6. Elektronika:

Video procesor + walizka



Wtyczki BNC 7 szt.



[Handwritten signature]

Kabel zasilający wideo procesor 1 szt.



Kabel BNC 2 szt.

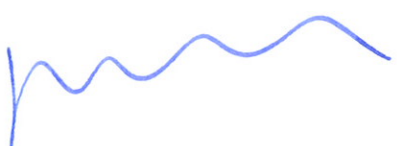


Kabel USB/AB długość 5 m 1 szt.



Kabel VGA 1 szt.





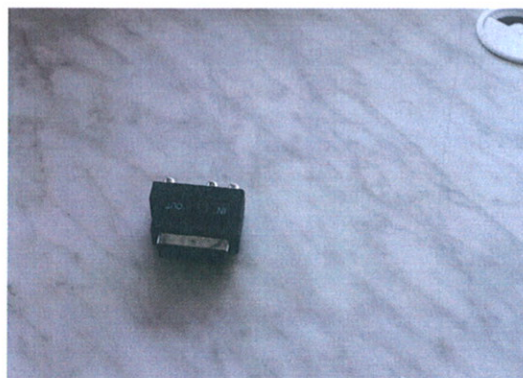
Adapter HDMI/VGA 1 szt.



Mostek wideo procesora DVI 1 szt.



Przejściówka Euro-złącze 1 szt.

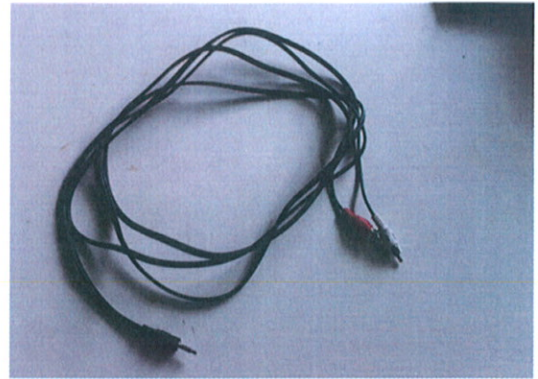


Kabel RCA/RCA



A handwritten signature in blue ink, consisting of a series of wavy lines and a vertical stroke on the left.

Kabel Jack/RCA

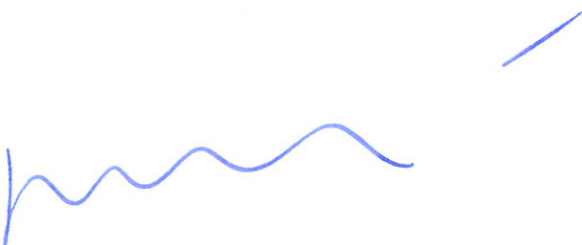


Laptop DELL XPS z zasilaczem



Pokrowiec na kamerę, w którym znajdują się:

- kamera z zasilaczem
- nadajnik wraz z odbiornikiem +2 zasilacze + 6 anten
- akumulator + ładowarka z okablowaniem
- 2 kable BNC



Rozkładany statyw do kamery



Części zamienne:

- moduł ekranu 2szt.
- gniazda zasilające 2 szt.
- wentylatory 2 szt.
- taśmy łączące moduły 5szt. krótkich i 4 szt. długie



A handwritten signature in blue ink, consisting of a wavy line and a short diagonal stroke.

Lista osób przeszkolona w zakresie montażu oraz demontażu telebimu:

1. Tomasz Burtan
2. Jajeśniak Jarosław
3. Karbownik Andrzej
4. Kaganiec Krzysztof
5. Nowogórski Ireneusz
6. Gałeczka Robert
7. Komorowski Paweł
8. Urbaniak Robert
9. Stolarczyk Tomasz
10. Barański Grzegorz
11. Bazyl Mariusz
12. Gawor Marcin
13. Skrzypek Jarosław
14. Ciosek Sylwester
15. Kurtyka Piotr
16. Oponowicz Adrian
17. Pietrzak Marek

PROTOKÓŁ ZDAWCZO – ODBIORCZY NR:		
Pobranie Telebimu		
Numer plomby:	Data sprawdzenia i zerwania:	Uwagi:
Telebim jest / nie jest kompletny lub / i nie ma / ma widoczne uszkodzenia:		
Podpis Pobierającego:		
Uwagi elektryka po uruchomieniu Telebimu:	Uwagi informatyka po uruchomieniu Telebimu:	
Podpis elektryka:	Podpis informatyka:	
Zwrot Telebimu		
Uwagi elektryka przed demontażem Telebimu:	Uwagi informatyka przed demontażem Telebimu:	
Podpis elektryka:	Podpis informatyka:	
Telebim jest / nie jest kompletny lub / i nie ma / ma widoczne uszkodzenia:		
Podpis Zarządzającego:		
Uzupełniono braki / naprawiono uszkodzone elementy:		
Podpis Zarządzającego:		

